

---

# 307

## Academia Mexicana de Genealogía y Heráldica

---

### Procedencia institucional

La Sociedad Genealógica de Utah ha realizado, desde hace varias décadas, un programa de microfilmación de registros parroquiales y libros del Registro Civil en México, junto con los microfilmes de muchos otros países. Los correspondientes a México están concentrados en Salt Lake City, Utah. Una copia de los registros microfilmados ha sido conservada por la Academia Mexicana de Genealogía y Heráldica, y depositada en el Archivo General de la Nación, para su custodia y consulta pública.

### Período

1536-1979

### Volumen

121 740 rollos de microfilme

### Ordenación

La documentación está ordenada por estados, municipios y parroquias.

### Instrumentos de consulta

Haigh, Roger (ed.), *Preliminary Survey of the Mexican Collection*. Salt Lake City, University of

Utah Press, 1978 (Finding Aids to the Microfilmed Manuscript Collection of the Genealogical Society of Utah, 1).

U. D.: parroquia o municipio.

P. C.: 121 740 rollos (discontinuo).

Haigh, Roger (ed.), *Supplement to the Preliminary Survey of the Mexican Collection*. Salt Lake City, University of Utah Press, 1979 (Finding Aids to the Microfilmed Manuscript Collection of the Genealogical Society of Utah, 1).

U. D.: parroquia o municipio.

P. C.: 121 740 rollos (discontinuo).

Robinson, David, *Research Inventory of the Mexican Collection of Colonial Parish Registers*. Salt Lake City, University of Utah Press, 1980, 288 pp. (Finding Aids to the Microfilmed Manuscript Collection of the Genealogical Society of Utah, 6).

U. D.: parroquia o municipio.

P. C.: 121 740 rollos (discontinuo).

*Registros microfilmados parroquiales y civiles en la República Mexicana* (inédito).

U. D.: parroquia o municipio.

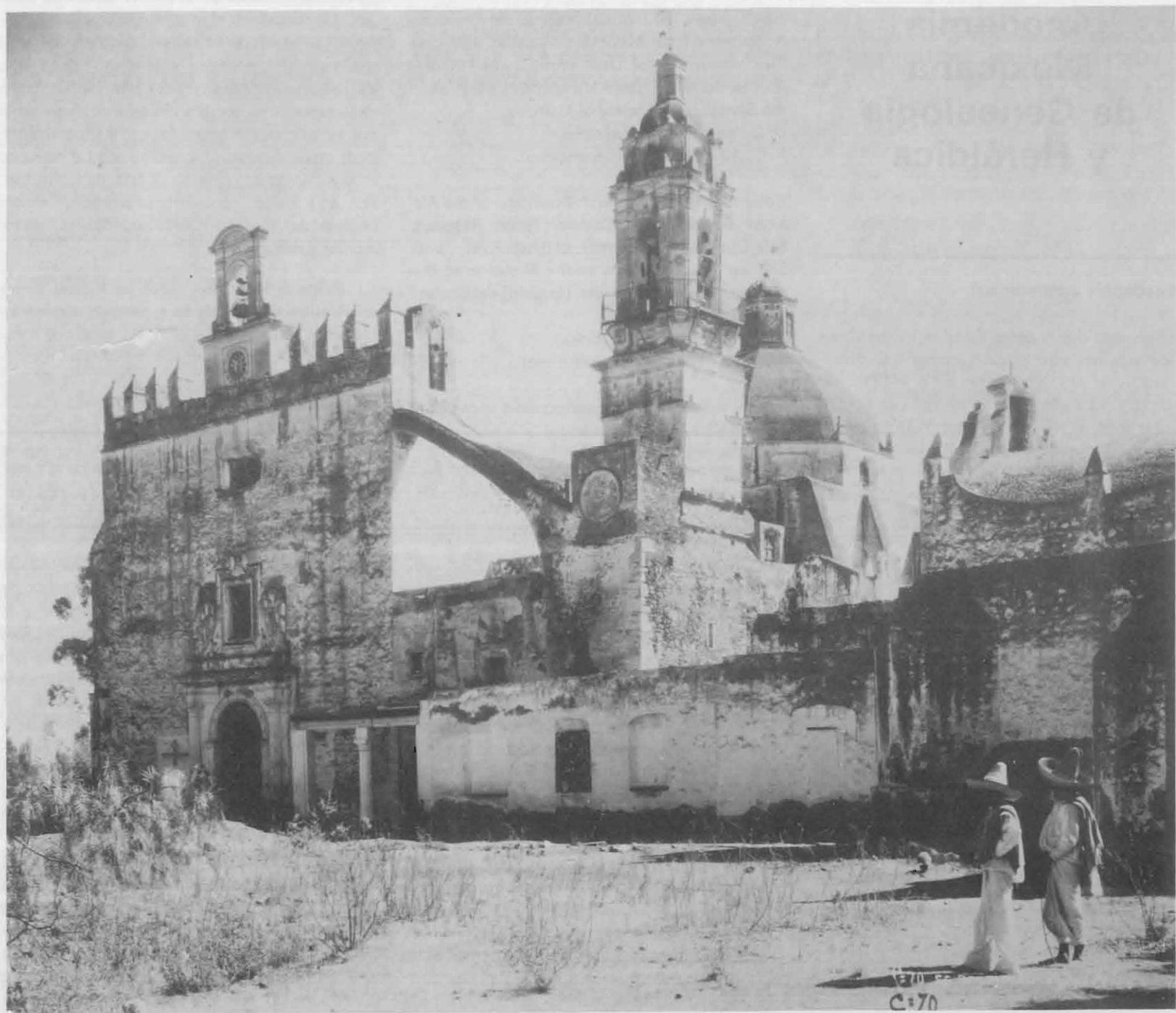
P. C.: 121 740 rollos (discontinuo).

### Descripción informativa

Incluye microfotografías de registros parroquiales: bautismos, confirmaciones, información matrimonial, matrimonios y defunciones. Ocasionalmente incluye reproducciones de libros de Gobierno, padrones y otros documentos parroquiales. Sólo para el período colonial se han microfilmado los registros de más de mil parroquias: se encuentran al menos 75 parroquias que conservan registros del siglo XVI (en la ciudad de México y en los actuales estados de Chiapas, Guanajuato, Guerrero, Hidalgo, Jalisco y México). La mayor parte de las parroquias conservan los registros de bautismo, y en menor proporción los de matrimonio y defunción, correspondientes al período colonial, los registros de información matrimonial para esta época son más escasos. Los registros de bautismo incluyen, frecuentemente, los siguientes datos: lugar y fecha de la ceremonia, nombre del bautizado, si es hijo legítimo o no, raza o grupo étnico, nombres y la relación de sus padres, nombres de abuelos y testigos, ocasionalmente señala la fecha exacta del naci-

miento y la edad de los padres. Por otra parte, los registros de matrimonio incluyen, con regularidad, el lugar y fecha de la ceremonia, nombres de los contrayentes, su calidad de hijos legítimos o ilegítimos, lugar de residencia y origen, raza o grupo étnico, nombres de los padres, abuelos y testigos, y la relación y raza de los padres; ocasionalmente señala la edad de los contrayentes y la residencia de los padres y abuelos. Finalmente los registros de entierro incluyen: lugar y fecha de la ceremonia, nombre del difunto, lugar en el que residía, raza o grupo étnico, y situación marital; esporádicamente señala su edad y causa de muerte, nombres, relación y raza de los padres. Por otra parte, concentra información de las oficinas del Registro Civil: nacimientos, matrimonios y defunciones.

Existe información tanto parroquial como del Registro Civil, de todo el país; en adelante se anotan el nombre del estado, los años que comprende la información de los registros parroquiales y civiles, el número de parroquias y municipios registrados y por último los nombres de las parroquias y municipios que concentran mayor información. *Aguascalientes*: 1616-1978; 11 parroquias y 9 municipios; parroquias: El Sagrario y El Señor del Encino (Aguascalientes), San José del Calvillo (Calvillo), Nuestro Padre Jesús Nazareno (Jesús María) y San José de Gracia (Rincón de Romos). *Baja California Norte*: 1751-1822; tres parroquias y dos municipios; misiones: de San Francisco de Borja y Santa Gertrudis de Guadacamán, y la Parroquia de Nuestra Señora de Guadalupe. *Baja California Sur*: la Parroquia de Nuestra Señora de la Paz (La Paz). *Campeche*: 1638-1942; siete parroquias y cuatro municipios; parroquias: El Sagrario, San Román, Lerma, Capilla de Guadalupe y Capilla de Santa Ana (Campeche). *Coahuila*: 1627-1966; 21 parroquias y 38 municipios; parroquias: San Isidro Labrador (Arteaga), San Carlos (Candela), San Francisco de Asís (General Zepeda), El Refugio (Matamoros), Santiago Apóstol (Monclova), Santa Rosa de Lima (Múzquiz), Santa María (Parras), El Sagrario Metropolitano y San Esteban (Saltillo). *Colima*: 1707-1969; 11 parroquias y 10 municipios; parroquias: La Merced (Colima), San Miguel del Espíritu Santo (Comala), San Gerónimo de los Santos Angeles (Cuauhtémoc), San Francisco de Asís (Villa de Alvarez). *Chiapas*: 1558-1970; 80 parroquias y 111 municipios; parroquias: Santo Domingo de Guzmán (Cintalapa), San Miguel (Copainalá),



Iglesia en Xochimilco, por Cox, P. S., ciudad de México, 1907.  
Colección Fotográfica de Propiedad Artística y Literaria, Iglesia Xochimilco, núm. 1.

Santo Domingo (Chiapa de Corzo), San Pedro (Huitiupan), Nuestra Señora de la Asunción (Ixtapa), Las Margaritas (Las Margaritas), San Juan Bautista (Ocozocuatla de Espinosa), Santo Domingo (Pichucalco), San Miguel Arcángel (Las Rosas), San Cristóbal de las Casas y El Sagrario (San Cristóbal de las Casas), Santísima Trinidad (La Trinitaria), El Sagrario (Tuxtla Gutiérrez), San Bartolomé Plátanos (Venustiano Carranza). **Chihuahua:** 1632-1963; 38 parroquias y 67 municipios; parroquias: Guadalupe (Aldama), San Bartolomé del Valle (Allende), San Antonio de Padua (Casas Grandes), El Sagrario (Chihuahua), San José (Hidalgo del Parral), Santo Cristo de Burgos (Jiménez), Santa Bárbara (Santa Bárbara). **Distrito Federal:** 1536-1970, 72 parroquias: Los Santos Apóstoles Felipe y Santiago (Atzapotzalco), San Juan Bautista (Coyoacán), San Lucas (Iztapalapa), San Pedro (Tláhuac), San Agustín, Curia Metropolitana, El Cabildo Metropolitano, El Sagrario Catedral, La Asunción Santa María de la Redonda, La Candelaria (Tacubaya), Concepción Tequipehaca, La Divina Providencia, San Antonio de las Huertas, San Gabriel Arcángel, San Miguel (Nonoalco), San Miguel (Tacubaya), San Sebastián, Santa Ana, Santa Catarina Mártir, Santa Cruz y Soledad. **Durango:** 1604-1966; 18 parroquias y 38 municipios; parroquias: San Diego Alcalá (Conatlán), Sagrario Metropolitano, San Juan Bautista, Santa Ana y La Sagrada Familia (Durango de Victoria), Sagrado Corazón (Lerdo), San Fernando (Manipi), San Pablo Apóstol (Nombre de Dios), San Fermín de Pánuco (Pánuco de Coronado), San Antenógenes (Poanas), San Francisco de Asís (San Juan del Río), Santiago Papasquiario (Santiago Papasquiario), Santa Catarina (Tepehuanes). **Guanajuato:** 1605-1979; 78 parroquias y 17 municipios; parroquias: San Juan Bautista (Apaseo el Grande), La Purísima Concepción, San Juan de la Regla y San Juan Bautista (Celaya), San Pedro Piedra Gorda (Ciudad Manuel Doblado), San Francisco de Asís y Santiago Apóstol (Comonfort), Nuestra Señora de los Dolores (Dolores Hidalgo), Santa Fe (Guanajuato), Nuestra Señora de la Soledad (Irapuato), El Sagrario (León), San Luis Rey (San Luis de la Paz), San Miguel Arcángel (San Miguel de Allende), Santiago Apóstol (Silao). **Guerrero:** 1576-1969; 45 parroquias y 72 municipios; parroquias: Santa Prisca (Taxco), La Asunción (Teloloapan), San Martín (Tixtla). **Hidalgo:** 1561-1969; 58 parroquias y 84 municipios; parroquias: San Nicolás de Tolentino (Actopan), La Asunción del Sagra-

do Corazón (Apam), San Juan Bautista (Huasca), San Mateo (Huichapan), San Juan Bautista (Zimapán). **Jalisco:** 1599-1979; 147 parroquias y 124 municipios; parroquias: El Sagrario y Nuestra Señora de Guadalupe (Guadalajara), Nuestra Señora de la Asunción (Jalostotitlán), Santa María de los Lagos (Lagos de Moreno). **Estado de México:** 1569-1974; 136 parroquias y 120 municipios; parroquias: San Buenaventura (Cuautitlán), San Francisco de Asís (Ixtlahuaca), San Pedro y San Pablo (Xilotepec), San Felipe (San Felipe del Progreso), El Sagrario (Toluca), San Miguel (Zinacantepec). **Michoacán:** 1594-1979; 135 parroquias y 113 municipios; parroquias: San Francisco (Jiquilpan de Juárez), El Sagrario (Morelia), Nuestra Señora del Carmen (Tlalpujagua). **Morelos:** 1598-1969; 43 parroquias y 19 municipios; parroquias: El Sagrario (Cuernavaca), San Juan Evangelista (Xochitepec). **Nayarit:** 1596-1960; 5 parroquias y 32 municipios; parroquia: El Sagrario (Tepic). **Nuevo León:** 1667-1969; 34 parroquias y 51 municipios; parroquia: San Mateo (Monte Morelos). **Oaxaca:** 1608-1978; 41 parroquias y 570 municipios; parroquias: San Juan Bautista (Coixtlahuaca), El Sagrario (Huajuapán de León), San Pablo (Mitla), El Sagrario Metropolitano y Santa María del Marquesado (Oaxaca), San Pedro y San Pablo (Teposcolula). **Puebla:** 1563-1970; 173 parroquias y 217 municipios; parroquias: Santa María (Acajete), San Jerónimo (Aljojuca), San Juan Evangelista (Acatzingo), San Francisco Acapetlahuacan y Santa María de la Natividad (Atlixco), San Andrés Chalchicomula (Ciudad Serdán), Santa María de la Asunción (Huauchinango), San Miguel (Huejotzingo), El Sagrario y San José (Puebla), La Asunción (Tecamachalco), El Sagrario (Teziutlán), San Pedro (Zacatlán). **Querétaro:** 1593-1962; 25 parroquias y 18 municipios; parroquias: San Pedro de la Cañada (Jalpan), Santiago (Querétaro). **Quintana Roo:** concentra información exclusivamente del Registro Civil, 1866-1902; 4 municipios: Cozumel, Felipe Carrillo Puerto, Isla Mujeres y Payo Obispo. **San Luis Potosí:** 1594-1970; 43 parroquias y 56 municipios; parroquias: La Purísima Concepción (Real de Catorce), San Francisco (Charcas), La Inmaculada Concepción (Matehuala), San Miguel (Mexquitic), El Sagrario (San Luis Potosí), Nuestra Señora de la Asunción (Santa María del Río), San Francisco (Villa de los Reyes). **Sinaloa:** 1667-1968; 18 parroquias y 17 municipios; parroquias: El Sagrario de San Miguel (Culiacán), La Purísima Concepción (Mocorito).

**Sonora:** 1684-1968; 16 parroquias y 69 municipios; parroquias: La Purísima Concepción (Alamos). **Tabasco:** 1803-1970; 5 parroquias y 17 municipios. **Tamaulipas:** 1740-1964; 16 parroquias y 43 municipios; parroquias: San Antonio de Pádua (Tula), La Inmaculada Concepción (Jaumave), Santa Bárbara (Ocampo). **Tlaxcala:** 1620-1967; 36 parroquias y 44 municipios; parroquias: Santa Ana (Chiutempan), San Luis (Huamantla), El Sagrario de San José (Tlaxcala), San Agustín (Tlaxco), Santa Inés (Zacatelco). **Veracruz:** 1600-1970; 85 parroquias y 203 municipios; parroquias: San Andrés (Atzacán), San Bartolomé (Jalacingo), San Mateo (Naolinco), San Miguel (Orizaba), San Francisco (Zongolica). **Yucatán:** 1586-1971; 83 parroquias y 106 municipios; parroquias: Mococho (Boca), Nuestra Señora de la Natividad (Acanceh), San Antonio de Padua (Tzamal), San Francisco (Uman). **Zacatecas:** 1627-1979; 46 parroquias y 56 municipios; parroquias: San Matías (Pinos) y El Sagrario (Zacatecas).

## Fuentes complementarias

*Archivo General de la Nación:* Padrones (83) Gobernación (127), Censos (230) e Historia (257).

*Otros archivos:* AHINAH.